

№9 (873), 3 ноября 2022

UD
UPGRADE



ЗУБНАЯ ЩЕТКА
POLARIS PETB 0701 TC



КОЛОНКИ
GMNG OK-703

BLUETOOTH-
ГАРНИТУРА
EDIFIER G5BT



СМАРТФОН
TECNO
POVA NEO 2



- 3** **ТИТАНИЧЕСКИЕ УШИ:**
ПОЛНОРАЗМЕРНАЯ BLUETOOTH-
ГАРНИТУРА EDIFIER G5BT
-
- 16** КОЛОНКИ **GMNG OK-703**
-
- 25** **OPPO A96:** МОЩНЫЙ ДАМСКИЙ
СМАРТФОН В НЕОБЫЧНОМ ДИЗАЙНЕ
-
- 38** ЗУБНАЯ ЩЕТКА
POLARIS PETB 0701 TC
-
- 49** **УМНЫЕ ПРИБОРЫ DIGMA:**
НА КАЖДОГО МУДРЕЦА
ДОВОЛЬНО ПРОСТОТЫ
-
- 68** **САУНДБАР-ПОРТАТИВКА:**
CREATIVE STAGE AIR
-
- 76** **МОДЕРНИЗИРОВАННАЯ КЛАССИКА:**
120-ММ ВЕНТИЛЯТОР
XPG VENTO PRO 120 PWM
-
- 84** СМАРТФОН **TECNO POVA NEO 2**



НОВОЕ ЖЕЛЕЗО

ТИТАНИЧЕСКИЕ УШИ ПОЛНОРАЗМЕРНАЯ BLUETOOTH-ГАРНИТУРА EDIFIER G5BT



EDIFIER G5BT — ОДНА ИЗ ДВУХ АНОНСИРОВАННЫХ В СЕНТЯБРЕ ПОЛНОРАЗМЕРНЫХ БЕСПРОВОДНЫХ ГАРНИТУР EDIFIER. ИНТЕРЕСНЫ ОБЕ: STAX SPIRIT S3 ПОСТРОЕНА С ИСПОЛЬЗОВАНИЕМ ПЛАНАРНЫХ ИЗЛУЧАТЕЛЕЙ, И ЗАСЛУЖИВАЕТ ОТДЕЛЬНОГО РАЗГОВОРА; ПРЕДСТАВЛЕННАЯ В СЕГОДНЯШНЕМ ОБЗОРЕ EDIFIER G5BT СЛАВИТСЯ ИГРОВЫМ РЕЖИМОМ, НИЗКОЙ ЗАДЕРЖКОЙ СИГНАЛА И ТИТАНОВЫМИ МЕМБРАНАМИ.

Основные характеристики Edifier G5BT такие. Тип наушников — полноразмерный закрытый, микрофоны сдвоенные, с шумоподавлением, интерфейсы — Bluetooth 5.0 и, дополнительно, аналоговый.



В том, что основным интерфейсом Edifier G5BT выступает именно Bluetooth, сомнений нет. Сам факт поддержки аудио высокого разрешения, вплоть до 24 бита @ 96 кГц, уже говорит о том, что кодек в наушники воткнули не абы какой, лишь бы был, а высококлассный. Добавим сюда игровой режим с усилением тихих звуков, который при аналоговом

подключении просто не будет работать, фи-чу с низкой задержкой сигнала, и получится, что именно беспроводное подключение разработчики явно мыслят основным.

Использование Bluetooth как основного интерфейса наводит на мысли о мобильном применении Edifier G5BT. Как и сдвоенные микрофоны. Такое решение обычно применяется в гарнитурах, предназначенных для работы в «акустически агрессивной», то есть шумной, среде. Клубы, антикафе и коворкинги, фудкорты, дорога — само собой, в этих условиях четкое выделение голоса и устранение шумов будет полезно. Но шумодав может пригодиться и дома, если геймер в комнате не один. Под сценарий мобильного гейминга подходит и конструкция наушников. Она складная, что исключительно домашним наушникам не нужно. В основании оголовья, то есть в тех местах, где к дужке крепятся чашки, основательные металлические вставки — конструкция не сломается от частого складывания-раскладывания.



Вся конструкция, в силу закрытого типа, довольно массивная, что не очень вяжется с образом мобильной гарнитуры — эти устройства в целях снижения веса если уж делают с чашками, то с накладными. Однако у Edifier G5BT большое внимание разработчики уделили детализации и слышимости тихих звуков. Такая задача, как ни крути, требует от-

личной шумоизоляции, иначе все эти детали будут «съедены» или замаскированы внешним акустическим окружением.

Надо сказать, что несмотря на типичную для полноразмерных наушников фигуру и наличие подсветки, внешность у Edifier G5BT не геймерская. С ноткой агрессии, но утонченная. И линии контуров, и линии подсветки, и покрытие — буквально тонкие, а не энергично-агрессивные. Плюс приятное покрытие, классный кожзам и не сильно упругий материал набивки чашек и оголовья, благодаря которому наушники почти не ощущаются на голове, создают ощущение, что Edifier G5BT — продукт для требовательного зрелого человека с хорошим вкусом, а не для юного геймера, чьи предпочтения можно описать формулой «чем сильнее лупит по всем рецепторам, тем лучше».

Цифровые, эргономические и стилистические навороты — это, безусловно, здорово, но основной частью наушников все-таки являются излучатели, от которых каче-



ство звука зависит более, чем наполовину. Заявленные в описании титановые мембраны хороши в первую очередь своей прочностью. Почему это важно? В идеале, диффузор / мембрана динамического излучателя должны двигаться вперед одновременно всеми своими точками, весь колебаться с одной частотой. А что на практике? Видели

на Youtube ролики, где «круто» «флексят» динамики? В этих роликах зритель может наблюдать, как динамик создает нелинейные искажения. Одной частью диффузора «флексирующий» динамик излучает полезные частоты, содержащиеся в записи, другими — лишние, которые его и не просили излучать, но — «не змогла я, не змогла».

Динамики с титановым диффузором / мембраной устойчивы к подобным деформациям. «Флексить» не будут, сопутствующих призвуков в звуке не появится. Но за все надо платить. Титан хоть и легок по меркам металлов, для акустического материала тяжело. Атомный вес титана почти вдвое больше, чем у алюминия, а ведь и алюминиевые динамики не отличаются легкостью и следующей из нее скоростью. Частенько они не добивают и до 18 кГц. (Почему же их используют? В основном из-за дешевизны.)

От титановой диафрагмы можно было бы ожидать работы до 12 кГц, и сопутствующих недостатков — отсутствия «атмосфе-



ры», переотражений, посредственной стереопанорамы... Но не только от мембраны зависят свойства подвижной части динамика, и его скорость. Вероятно, конструкторы излучателя снабдили динамик Edifier G5BT мощным «мотором», магнитом + катушкой, что позволяет драйверу развивать высокие скорости и отлично обрабатывать ВЧ. В характери-

стиках Edifier G5BT указан рабочий диапазон до 40 кГц. Судя по звуку, это верхняя рабочая частота не только цифрового аудиотракта, но и усилителя с динамиками.

Как это понять, если 20 кГц человек скорее интуитивно ощущает, чем слышит? Дело в том, что способность драйвера колебаться со скоростью 40 000 раз в секунду влияет не только на воспроизведение высоких частот, но и на скорость отработки сигнала — атаку, фронт сигнала, нарастание, и т. п. А это субъективно очень сильно влияет на реалистичность звукопередачи, а также и на макродинамику — одновременное воспроизведение различных звуков. Что в массовых многопользовательских играх очень важно: когда одновременно звучит сразу несколько звуков, они не должны сливаться, каждый должен четко распознаваться. Этот момент для гарнитур самый сложный.

Ну и конечно, хорошая передача высоких частот означает возможность ориентироваться по звуку. В принципе, способности Edifier



G5BT к воспроизведению ВЧ в играх даже избыточны. Но зато пригодятся в фильмах со звуковой дорожкой высокого разрешения, и на сложном для воспроизведения музыкальном материале — Edifier G5BT формируют отличную трехмерную звуковую сцену.

ВЫВОДЫ

На мой взгляд, наушники Edifier G5BT слишком хороши, чтобы использовать их для игр

на смартфоне. Эта гарнитура сопоставима с лучшими наушниками от именитых брендов в своей ценовой категории, ~100\$. Нет на смартфонах такого контента, чтобы Edifier G5BT могла реализовать свой потенциал.

Лучше подключить ее к игровой консоли, как для игр, так и для просмотра фильмов с аудиодорожками высокого разрешения, и проигрывания высококачественных музыкальных записей — Edifier G5BT хорошо справляется с любым музыкальным материалом.

Также хорошим вариантом будет использование Edifier G5BT с дорожным игровым ноутбуком. Ничто не мешает использовать Edifier G5BT и с тяжелым игровым ноутбуком класса «замена ПК», и со стационарным компьютером, правда, в таком случае оплаченные своими кровными мобильные плюсы гарнитуры останутся невостребованными.

P.S. Хочу напомнить, что гарнитуру всегда надо оценить самостоятельно. Пример из личного опыта. Я не люблю наушники-

ки Beyerdynamic, без объективной причины. Фирменное звучание Beyerdynamic кажется мне слишком резким, и никакие, даже общепризнанно удачные модели этой компании мне не нравятся. Среди моих знакомых никто не разделяет и не понимает мою точку зрения, но — для меня это ничего не меняет. Не для меня, и все.



НОВОЕ ЖЕЛЕЗО

КОЛОНКИ GMNG OK-703



**ПРИВЕТСТВУЮ ТЕБЯ, МОЙ ЖАДНЫЙ
ДО ИНТЕРЕСНЫХ И БЮДЖЕТНЫХ ДЕВАЙ-
СОВ ЧИТАТЕЛЬ! СЕГОДНЯ КО МНЕ НА ОБ-
ЗОР ПРИЕХАЛИ КОЛОНКИ GMNG OK-703.
НУ ТО ЕСТЬ КАК КОЛОНКИ... КАК ОБЫЧНО,
ЕСТЬ НЮАНСЫ.**

Первый нюанс в том, что строго гово-
ря, это музыкальный центр. GMNG
OK-703 умеют играть не только то,
что им подаётся непосредственно
на вход, но и музыку с флешек и SD-карт (со-
ответствующие разъёмы в наличии). Весьма
забавная фишка, но, конечно, не главная.
Второй нюанс — пульт ДУ, дублирующий
кнопки управления на фронтальной панели.
Мелочь, а приятно. Не надо, например, под-
бегать к колонкам, чтобы переключить прои-
грыватель на другую песню (при воспроизведе-



дени с носителя). Сам пульт маленький, работает от батарейки-таблетки и спокойно помещается в любой карман.

Третий нюанс — два полноценных микрофонных входа, с крутилками эффектов для них.



Когда я это увидел, сразу понял, что жене эти колонки показывать нельзя, иначе они точно пропишутся у нас дома и каждые выходные в доме будет салон караоке. Лучше на новоселье друзьям подарить.

Нюанс четвёртый, частично упомянут в предыдущем абзаце, регуляторы-крутилки.

Кроме крутилок эффектов, есть баланс «лево-право», баланс высоких частот и низких. Они обычные металлические, но тактильно с очень приятным ходом и чётко ощущаемым «зацепом» в среднем положении, не промахнётесь.

Нюанс пятый: нет креплений для того, чтобы повесить колонки на стену. Колонки явно рассчитаны только на то, чтобы стоять по бокам от телевизора или монитора. Я не определился, минус это или плюс. В целом я как-то даже и не смог придумать, как и куда бы я их повесил, если бы крепления-таки были. А подле телевизора смотрелись вполне гармонично.

Колонки немаленькие, имейте это в виду, думая о покупке. Продумывайте сразу, хватит ли высоты для их почти полуметровой высоты корпуса. Ширина — 120 мм, высота — 470 мм, глубина — 250 мм.

В целом колонки выглядят как надо: не бросаются в глаза, но и не выглядят «серыми мышками». Есть небольшой информацион-



ный дисплейчик. Дисплей строгий: не пиксельный, а сегментный. Почти как на калькуляторах из моего детства.

Аудиовходов два, оба аналоговые: один — на красно-белых тюльпанах, второй — обычный «джек». Между колонками звук перебрасывается по кабелю системы «тюльпан-тюль-

пан», причём всё промаркировано буквами L и R, так что перепутать где какая колонка должна стоять, невозможно.

Звучат GMNG ОК-703 очень даже достойно.

Я подключал их к телевизору и к компьютеру — и с телевизора звук был даже чуть сочнее. Впрочем, не исключаю, что показалось.

Ну не меломан я, признаю. Мне конечно важно, чтобы в боевиках взрывы были взрывами, вертолётёты вертолётётами, а шёпот героев в тихих сценах можно было понять без постоянного увеличения громкости и перемотки на пару минут назад. И чтобы звук, конечно, был чистым, без фона и примесей. Должен вам сказать, что GMNG ОК-703 мне смогли обеспечить всё требуемое.

P.S. Пока писал обзор этого современного музцентра, захотел вспомнить, как же выглядели переделанные под радио кассеты, которые я помню. Удивительно, но поиск показал только фабричные экземпляры, сделанные под специальные магнитофоны. А ещё нагуглились кассеты, внутри которых запи-



хан MP3-плеер (в старую кассетную магнито-
лу заряжать, например). И даже современный
видеогайд по сборке кассеты с блютуз-при-
ёмником внутри нашёлся (чтобы музыку мож-

но было ставить прямо с телефона). Только радиосамоделка так и не нашлась. Неужели надо мной начал шутить склероз?

Тогда надо бы закруглиться с обзором и пересмотреть парочку своих любимых фильмов, которые давно не пересматривал (тем более что с хорошим звуком это будет двойная радость). Вдруг там сюжет тоже будет отличаться от тех, что я помню? Буду держать вас в курсе, до встречи в следующем обзоре!



НОВОЕ ЖЕЛЕЗО

OPPO A96

МОЩНЫЙ ДАМСКИЙ
СМАРТФОН
В НЕОБЫЧНОМ ДИЗАЙНЕ



СМАРТФОНЫ ЦЕНОВОЙ КАТЕГОРИИ ОТ 15 ДО 20 ТЫСЯЧ РУБЛЕЙ — САМЫЕ ВОСТРЕБОВАННЫЕ. ОНИ ДОСТУПНЫ ПО ЦЕНЕ БОЛЬШИНСТВУ ПОЛЬЗОВАТЕЛЕЙ, И ПРИ ЭТОМ ОБЛАДАЮТ ХОТЯ БЫ ПАРОЙ ИНТЕРЕСНЫХ ОСОБЕННОСТЕЙ. СЛОВОМ, В ЭТОЙ КАТЕГОРИИ КАЖДЫЙ МОЖЕТ ВЫБРАТЬ ИНТЕРЕСНЫЙ НЕДОРОГОЙ СМАРТФОН ПОД СВОИ ПРЕДПОЧТЕНИЯ, ЕСЛИ ИМ, КОНЕЧНО, НЕ НАДО СРАЗУ ВСЕ И ПО МАКСИМУМУ.

Анонсированный в августе с. г. смартфон OPPO A96 относится к этой ценовой категории и обладает тем самым рядом достоинств. Причем все они складываются в общий паттерн, один оптимальный сценарий применения.



OPPO A96 — аппарат модный, дамский. В противоположность большинству моделей этого года, которые уже приближаются в размерах к 7-дюймовым планшетам, особенно в защитном чехле, смартфон OPPO тонкий, легкий и вообще по нынешним временам миниатюрный, диагональю 6,5".



Задняя панель покрыта переливающимся материалом, рядом с которым и обычные градиентные покрытия — сама простота и скромность. Я даже затрудняюсь описать его цвет. Оттенки переливаются от бронзового до синего через золотой, бирюзовый, ультрамариновый, прозрачно-серебристо-зеленый

и еще какие-то. Цвета покрытия задней панели зависят от спектра освещения, угла наклона смартфона к источнику света и объектов, которые отражаются в покрытии.

Основным цветом считается голубой — видимо, ради определенности при выборе цвета смартфона.

В блоке камер по последней моде расположены два крупных объектива. Кнопки включения и регулировки громкости разнесены по разным бортам, и они непривычно маленькие. Но на практике для дамских пальцев это удачное решение. Также на дамский вариант



дизайна, помимо размера, мульти градиента, разнесенных мод маленькую руку мини-кнопк, намекает обрамляющая корпус тонкая панель, которая выглядит как ненавязчивая рамка вокруг той самой мультиградиентной задней панели смартфона.

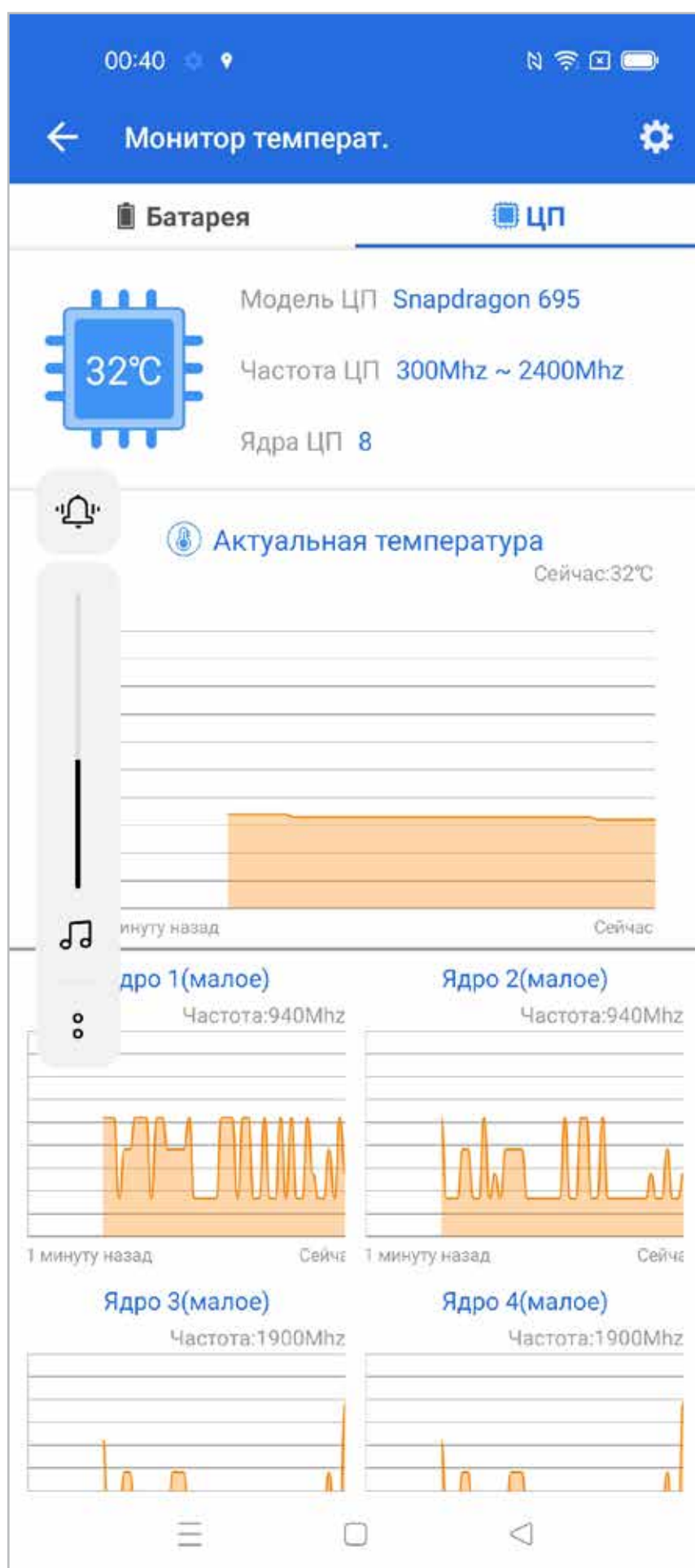
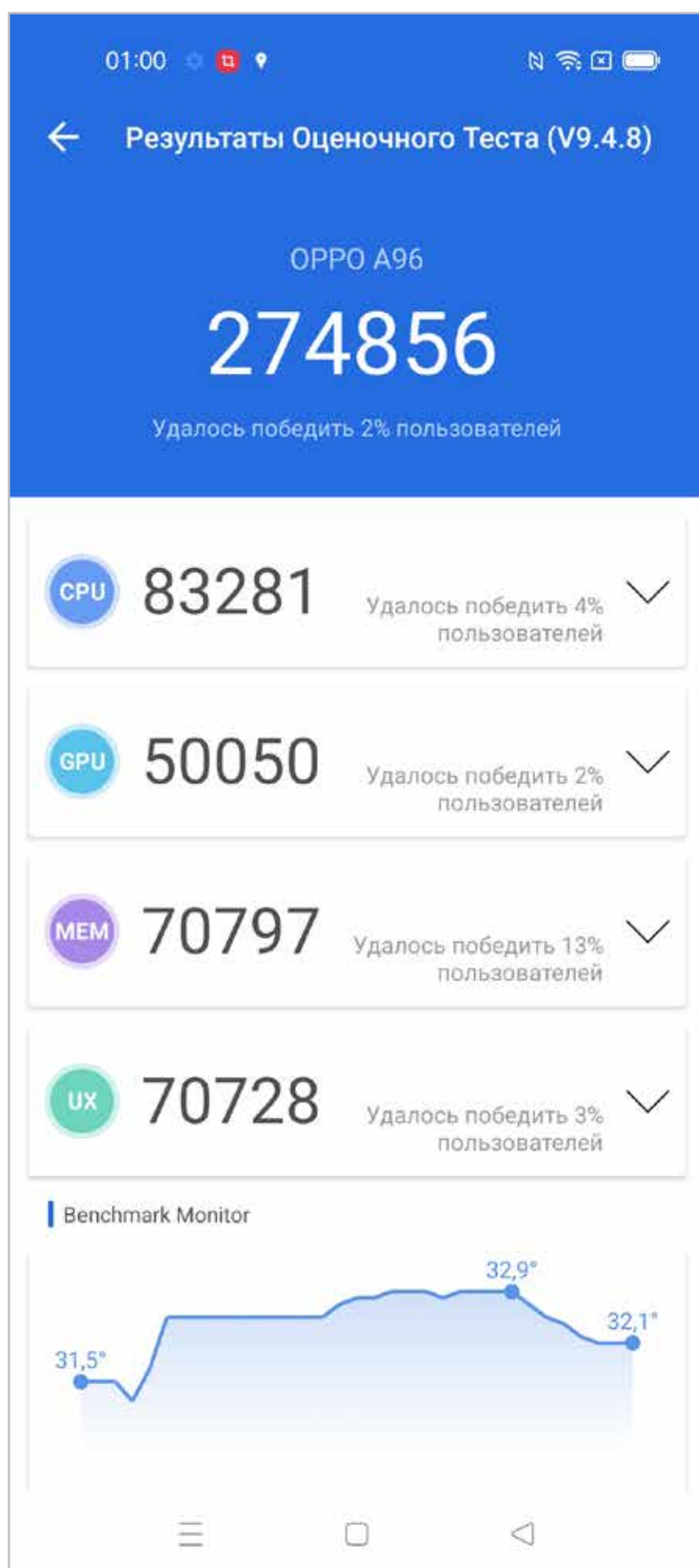
В целом, дизайн интересный. Смартфон нельзя назвать ярким и тем более кричащим, несмотря на множество оттенков. На первый, беглый взгляд он вообще кажется простым, если же присмотреться, становятся заметны все вышеописанные детали. Обманчивая простота, множество деталей — настоящий, правильный стиль. В него в OPPO A96 явно вложено много. И это означает, что A96 — смартфон для девушек с хорошим вкусом, которым важен серьезный дизайн.

Конфигурация у OPPO A96 мощная. Обычно в телефоны ценой около 15+ тысяч рублей ставят SoC средней ценовой категории, зачастую прошлого поколения, подешевевшие, с 4 ГБ оперативки; в A96 установлены 6 ГБ оперативной памяти типа LPDDR4x

и чип Qualcomm Snapdragon 680, появившийся в смартфонах в начале этого года. Казалось бы, странный ход — ставить в очевидно дамский смартфон, с упором на дизайн и юзабилити, мощную начинку. Но! По моему личному опыту, если дама не желает вникать в технические особенности своего высокотехнологичного окружения, проще купить ей смартфон с излишком RAM, чем убедить регулярно выгружать лишние вкладки приложений из памяти.

OPPO A96 поддерживает технологию расширения памяти, известную пользователям Windows как виртуальная память/swap. Во времена Windows 9x толку от такой технологии было мало, что было связано с низкой скоростью жестких дисков. Но в A96 установлен отнюдь не жесткий диск, а достаточно быстрая память стандарта UFS 2.2, демонстрирующая скорости на уровне SSD с интерфейсом PCIe 3.

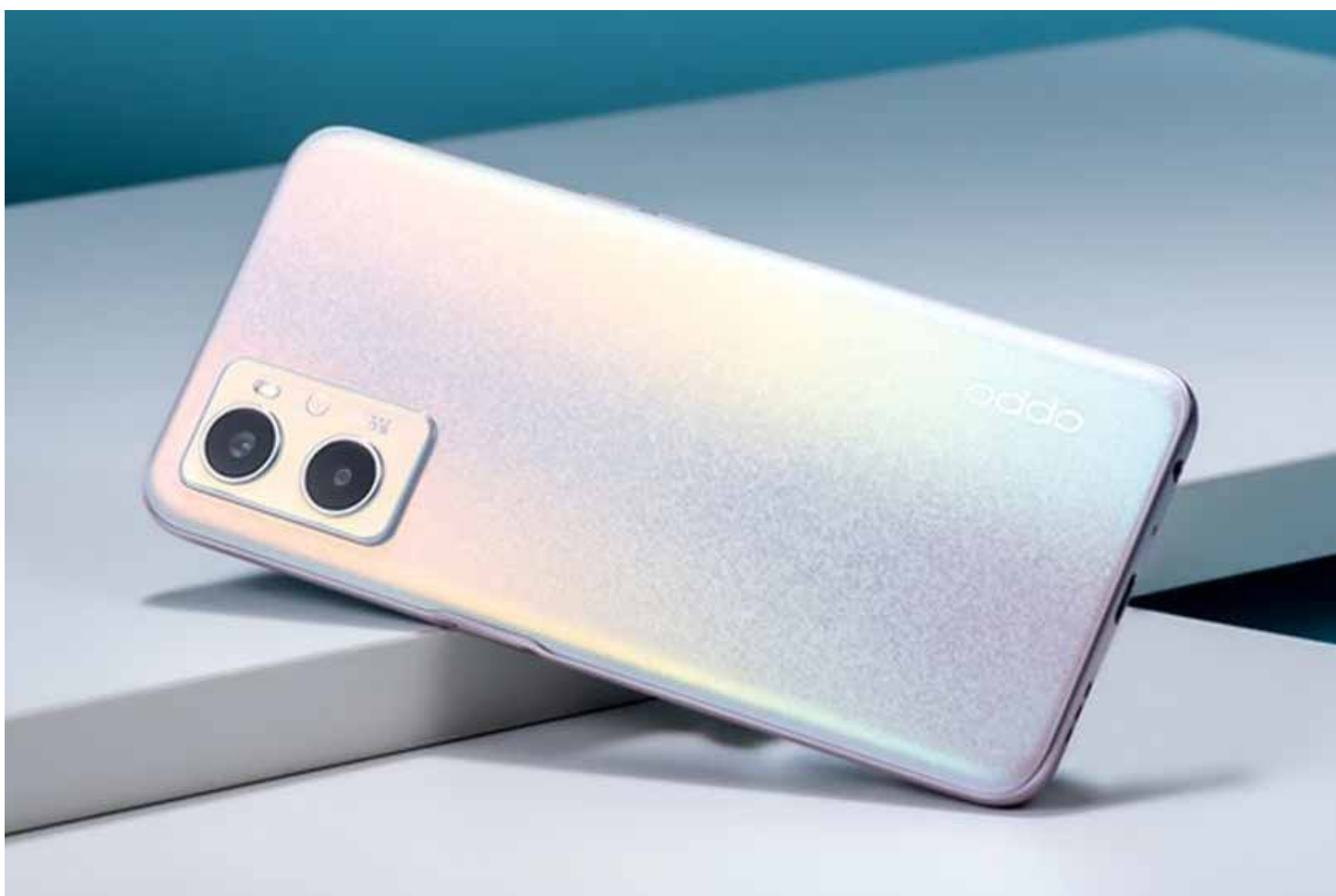
Бенчмарк Storage Test из Antutu зафиксировал скорость линейного чтения, рав-



ную 1 ГБ/с, и скорость линейной записи 672 МБ/с, скорости чтения и записи случайно расположенных блоков данных составили 173 и 130 МБ/с соответственно. Вполне прилично даже для стационарного домашнего ПК, в котором даже SATA SSD не выглядят самыми раздражающими тормозами.

Наконец, фотокамера, необходимый атрибут женских смартфонов — дамы все же более общительны, чем мужчины, и уделяют много времени как собственному внешнему виду, так и разным красивым штукам вокруг. В A96 реализована 50-мегапиксельная камера, с возможностью использовать 4 пикселя в качестве одного для лучшей светочувствительности по умолчанию. Фотографии на улице и в помещении получаются хорошими, с малым уровнем шумов, для симпатичных кадров для пересылки в мессенджерах, и себе на память, подойдет. Впрочем, для того, чтобы вы могли составить свое представление, приводим фотографии.

На мой взгляд, у камеры есть один недостаток, который, к сожалению, появляется все в большем количестве новых смартфонов: отсутствие макрообъектива. Вещь крайне полезная в случае, если надо рассмотреть мелкую нечеткую маркировку или другие детали объектов, получше увеличительного стекла.



Впрочем, девушкам этот инструмент требуется существенно реже, чем мужчинам.

Экран OPPO A96 основан на матрице типа IPS с разрешением 2412x1080 точек. Это очень хорошая матрица, с широким цветовым охватом: полным охватом DCI-P3, и 96-процентным охватом NTSC. Яркость подсветки составляет 480 нит в стандартном режиме и 600 нит в режиме повышенной яркости. Последний полезен на ярком солнце — в обычном режиме экран на прямом полуденном солнце «слепнет». Еще одной особенностью дисплея является ча-

стота дискретизации сенсорного экрана в 180 Гц.

Положительное отличие IPS от OLED и родственных технологий заключается в щадящем влиянии на зрение. После просмотра фильмов на смартфоне зрение заметно ухудшается, расплывается картинка.

Сетевые интерфейсы представлены Wi-Fi 5 и Bluetooth 5.0. Контроллеры интерфейсов входят в SoC Qualcomm Snapdragon 680, обеспечивают стабильную связь. При подключении к точке доступа Totolink A7000R, с расстояния 3 м через 1 стену, с 3 активными беспроводными устройствами поблизости (телевизор и ноутбук, подключенные по Wi-Fi 6 @ 5 ГГц, плюс смартфон, подключенный по Wi-Fi 4 @ 2,4 ГГц), сервис Speedtest стабильно показывает 335 Мбит/с при колебаниях скорости в пределах +/-5 Мбит/с, и пинг 6 мс при редких повышениях до 7–8 мс. В моем понимании, это безупречное качество передачи данных...

Для дома. Что касается публичных сетей, то достаточно точно оценить работу в них мо-



бильного устройства невозможно, если только вы не администратор этой сети. Ограничусь общими впечатлениями: на всяких фудкортах телефон работает по Wi-Fi хорошо, не тормозит и не задумывается.

Ускоренная зарядка батареи уже становится нормой даже в недорогих смартфонах. У OPPO есть своя фирменная технология и она представлена в OPPO A96. Мощность зарядки составляет 33 Вт, встроенную батарею смартфона она полностью заряжает с нуля около 2 часов. Заряда батареи хватает на сутки при нормально-активном исполь-

зовании смартфона в разнообразных задачах. Первые 50% заряда набираются за первые полчаса, чего хватит на день при умеренном использовании смартфона.

Подводя итоги, суммируем главное. Отличный дамский дизайн, яркий, но не броский и тем более не кричащий. Удобный форм фактор, включая разнесенные кнопки. Мощная начинка и отзывчивый экран. Хорошая камера для обмена интересными снимками в мессенджерах и соцсетях. Хороший адаптер Wi-Fi. Для смартфона ценой чуть более 15 000 рублей это весьма солидный набор достоинств.



НОВОЕ ЖЕЛЕЗО

ЗУБНАЯ ЩЕТКА POLARIS РЕТВ 0701 ТС



«ЗУБНАЯ БОЛЬ — САМОЕ ЖЕСТОКОЕ ИЗ ЧЕЛОВЕЧЕСКИХ СТРАДАНИЙ». ПО КРАЙНЕЙ МЕРЕ, ТАК СЧИТАЛ АЛЕКСАНДР ВАМПИЛОВ И ДЕКЛАРИРОВАЛ ЭТОТ ПОСТУЛАТ В «СТОМАТОЛОГИЧЕСКОМ РОМАНЕ». С НИМ КОНЕЧНО МОЖНО ПОСПОРИТЬ. БЫВАЮТ СТРАДАНИЯ И БОЛЕЕ ЖЕСТОКИЕ. ОДНАКО ЧТО ТОЧНО, ЗУБНОЙ БОЛИ БОЯТСЯ ВСЕ. САМЫЙ ЛУЧШИЙ СПОСОБ ЕЕ ИЗБЕГНУТЬ — СЛЕДИТЬ ЗА СВОИМИ ЗУБАМИ. ТЕМ БОЛЕЕ, ЧТО В НАШЕ ВРЕМЯ К ЭТОМУ ЕСТЬ ВСЕ УСЛОВИЯ.

Мы уже делали обзоры ряда устройств персонального ухода за полостью рта от компании Polaris. В этот раз мы посмотрим на ещё од-



ного представителя семейства — электрическую зубную щетку Polaris 0701 TC.

В фирменной коробке, в которой продаётся щётка, содержатся следующие элементы: корпус электрической зубной щетки Polaris 0701 TC, бесконтактное зарядное устройство

с евровилкой, три насадки в полупрозрачных пакетиках, инструкция по эксплуатации и пластмассовый футляр (для путешествий). Головки каждой насадки имеют защитный колпачок из прозрачного пластика.

Щетка предлагается в одной из трех цветовых тем: белая, лазурный и черная. Дизайн достаточно лаконичный. Polaris 0701 TC не имеет позолоченных кантов и надписей (как, например, Polaris РЕТВ 0101). Ручка/корпус по форме почти идеальный цилиндр, сужающийся ближе к верху. В верхней части возле места крепления щетки на корпусе имеется сетчатое рифление. Так что если при чистке зубов щётка не будет проскальзывать. На корпусе сразу бросается в глаза цвета полированной стали овальная кнопка переключения режимов работы. Остальные элементы — надписи и LED-индикаторы (в выключенном режиме) тонально приглушены, особенно на корпусе лазурного цвета. Переключение режимов происходит последовательными нажатиями кнопки.



Нижняя часть пластикового корпуса имеет металлическое «дно» с отверстием (соплом) по середине, что ещё больше усиливает сходство с баллистической ракетой. Отверстие-сопло предназначено для вертикальной установки щетки на бесконтактную зарядную базу. Уровень зарядки отображается на индикаторе, расположенном близко к основанию корпуса. При полном заряде щётки индикатор имеет белый цвет. Если уровень падает, индикатор начинает мигать красноватым светом. Мигание продолжается весь процесс зарядки — 6–12 часов. Как только индикатор снова станет белым — зарядка завершена. Одной зарядки литиевой батареи на 600 mAh



хватает на 60 дней (что конечно вариабельно с учетом интенсивности использования).

В верхней части корпуса расположен штырь, на который крепится насадка. Она крепится нажатием до лёгкого щелчка. Насадок у щетки Polaris 0701 TC три штуки: насадка с щетиной средней жёсткости, насадка с мягкой

щетинной и т. н. монопучковая насадка. Чтобы в утренней спешке не перепутать насадки с щетиной средней (для нормальных зубов) и мягкой (для чувствительных зубов и десен) жёсткости, эта самая щетина имеет различную окраску. У мягкой насадки щетина бело-голубая, а у средней — к бело-голубым прядям добавлены нежно-салатовые.

Интересной новацией представляется монопучковая насадка. Её головка имеет форму трубочки, изогнутой на 90 градусов. В трубочке плотно усажены щетинки, которые на конце подстрижены конусом. Этот конус выполняет следующие полезные операции: чистка межзубных промежутков и линии десны, чистка вокруг брекетов, мостов, имплантов. Кроме того этой же монопучковой насадкой можно осуществлять профилактику кариеса и зубного камня.

Щетка имеет пять режимов работы: Sensitive/Clean/White/Polish/Gum Care. Каждый режим пульсирует в своей частоте, рекомендованной для следующих целей.



Режим Sensitive (31 тыс. пульсаций/мин.) предназначен для мягкой, но одновременно тщательной чистки зубов. Подходит для ежедневного применения.

Режим Gum care (33 тыс. пульсаций/мин.) бережно и эффективно заботится о деснах.

Режим Clean (41 тыс. пульсаций/мин.) — интенсивная чистка зубов, которую выполнять рекомендуется не чаще одного раза в неделю.

Режим Polish с его 45 тыс. пульсаций/мин. обеспечит полировку передних зубов. Но увлекаться не стоит и лучше этот режим включать не чаще одного раза в неделю.

Наконец, режим White (48 тыс. пульсаций/мин.) — осветление зубов; удаляет поверхностные потемнения от кофе, чая и от этих... как его, ну таких длинных штучек, из которых идёт дым, а на телевидении их изображение замыливают. Этот режим представляет достаточно серьёзное испытание для эмали зубов, поэтому рекомендован не чаще одного раза в месяц.

За счет разной частоты пульсаций, режимы работы легко отличить друг от друга, не глядя на индикатор. Но это когда щётка во рту. Когда она в руках, режимы работы отображают индикаторы на корпусе.

Во время работы внутренний таймер щётки считает длительность цикла и как только проходит ровно 30 секунд, на короткий момент отключается. А через две минуты отключается уже полностью и для продолжения чистки щётку надо снова включить кнопкой. Такой режим таймера обеспечивает контроль времени чистки, а то пользователь щётки Polaris 0701 TC может уйти в астрал —



особенно на режиме Sensitive — и потерять всякое представление о времени. Щётка деликатно напоминает, что прошло уже две порядком, и можно начать обрабатывать следующий сектор зубов, а то и вовсе заканчивать чистку. Щетка запоминает тот режим чистки, который работал перед выключением. И следующее включение запустит именно этот режим.

После работы насадки легко промываются теплой проточной водой. При этом их не нужно снимать с ручки, поскольку корпус щетки имеет уровень влагозащиты IPX7.

Краткое резюме о том, что мы увидели.

Электрическая зубная щетка Polaris PETV 0701 TC имеет приятный для глаза силуэт и дизайн панели управления. Наличие

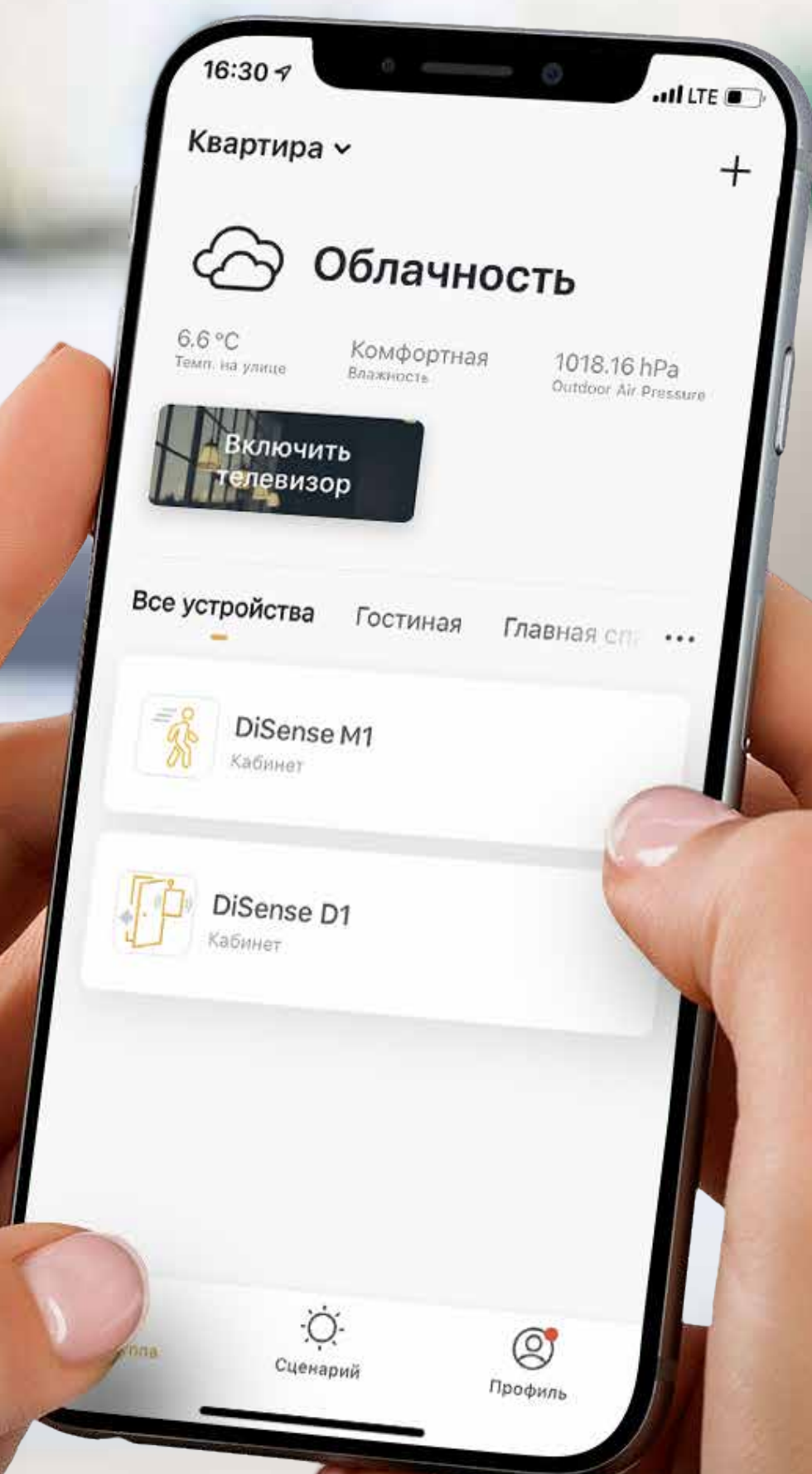
трех насадок разных типов и пяти режимов работы максимально увеличивают возможности щетки по защите зубов хозяина. Бесконтактное зарядное устройство используется также как подставка для щетки, когда та не используется. Наличие специального футляра будет полезно в дороге. Приятно, что щетка имеет таймер, который отмеряет 30-секундные кванты времени во времени чистки зубов. Наконец, длительность использования заряда, до 60 дней, ещё один из плюсов щетки. Цена от 5285 до 6500 рублей (на разных маркетплейсах) — вполне бюджетная цена для электрической зубной щетки такого уровня.



НОВОЕ ЖЕЛЕЗО

УМНЫЕ ПРИБОРЫ DIGMA

НА КАЖДОГО МУДРЕЦА ДОВОЛЬНО ПРОСТОТЫ



«УМНЫЙ ДОМ» КАК КОНЦЕПЦИЯ ДАВНО НЕ ВЫЗЫВАЕТ НЕМОГО ИЗУМЛЕНИЯ. ТАК И ДОЛЖНО БЫТЬ. НОВЫЕ ТЕХНОЛОГИИ ОЧЕНЬ БЫСТРО СТАНОВЯТСЯ ПРИВЫЧНЫМИ. СЕЙЧАС ИДЕЯ «УМНОГО ДОМА» МОЖЕТ ВЫЗЫВАТЬ РАЗВЕ ЧТО ОБСУЖДЕНИЯ С КАКОГО МОМЕНТА ДОМ, ОБОРУДОВАННЫЙ «УМНЫМИ ДЕВАЙСАМИ», СТАНОВИТСЯ «УМНЫМ ДОМОМ».

Скажем, наличие одной умной лампы в квартире вряд ли делают её «умным домом». А если все лампы в доме будут умными? Насколько сразу поумнеет дом? В общем, вопрос — «философический».

На рынке немало устройств, называемых «умными». Одна из компаний, которая обе-

спечивает этот сегмент электроники можно сказать полным комплектом разных девайсов — компания Digma. Компания предлагает на выбор разного рода датчики, розетки, лампочки и даже умный звонок (возможно он отличает гостей, которые не нравятся хозяину и не срабатывает при нажатии). Есть из чего выбрать. Все устройства можно условно сгруппировать в два сегмента: устройства для повышения безопасности дома и устройства для повышения комфорта в обслуживании дома.

Сейчас мы рассмотрим четыре устройства Digma, объединенных идеей «умного дома». Три из рассматриваемых устройств можно поместить в одну корзину под биркой «безопасность» — это датчик дыма DiSense S1, датчик движения DiSense M1 и датчик открытия дверей DiSense D1; четвертое устройство явно идет по статье «комфорт» — умная розетка DiPlug 400.

Сперва кратко о том общем, что объединяет устройства Digma Smart Home. Все они под-

ключаются к сети через Wi-Fi (2,4 ГГц, IEEE 802.11 b/g/n; диапазон — 45 метров). После возникновения события, под которое устройство заточено (например, задымление), оно отправляет сигнал через Wi-Fi. Сигнал в виде сообщения отобразится в специальном приложении.

Для работы с устройствами на смартфоне (или планшете) владельца должно быть установлено приложение DIGMA SmartLife (работает как под Android, так и iOS). Приложение загружается через Google Play и App Store. После загрузки надо зарегистрироваться и следуя простым инструкциям, добавить устройство в список (подключить его). Далее остаётся ждать сообщений от умных устройств. Хотя учитывая специфику некоторых устройств, лучше было бы, чтобы сообщения от них не поступали (тот же датчик задымления, например). Приложение используется не только для получения сообщений, но и для доступа к журналу состояний датчика, отслеживания уровня заряда батарей

и пр. Работа с сообщениями устройств осуществляется через облачный сервис, так что сообщение на мобильное приложение приходит с небольшим запаздыванием в 1–2 секунды по отношению к выработанному сигналу.

Но это не критично.

Рассмотрим девайсы несколько подробнее.

ДАТЧИК ДЫМА DISENSE S1

Датчик круглый, размером примерно с хоккейную шайбу (диаметр 71 мм, высота 29 мм); цвет — белый. На верхней панели (вернее, скорее на нижней, поскольку датчик устанавливается на потолке) имеется кнопка управления/сброса. Этой кнопкой надо включить датчик и протестировать в начале работы, а также выключить в случае срабатывания, чтобы пронзительный писк не давил на барабанные перепонки.

Монтируется датчик с помощью крепежного набора шурупов с дюбелями или двустороннего скотча 3М. То и другое входит в комплект поставки. На потолок устанавливается база



датчика, к которой прикрепляется сам датчик (его надо вставить в специальные пазы и немного повернуть вокруг оси).

Для начала работы датчик DiSense S1 подключается к Wi-Fi роутеру и далее работает в автономном режиме. Подключение к Wi-Fi осуществляется при помощи приложения DIGMA SmartLife (о чем уже сказано выше).

В случае задымления умный датчик DiSense S1 будет пищать, как и обычный, а его светодиод будет мигать. Кроме того датчик пошлет на ваш смартфон сообщение о нештатной ситуации. Но это, разумеется, при условии что Wi-Fi роутер будет в работо-



способном состоянии. Следовательно, датчик DiSense S1 надо монтировать как можно ближе к потенциальным источникам задымления, чтобы онный датчик принял на себя первый удар и оповестил хозяина.

Принцип работы датчика — оптический, основанный на контроле прозрачности воздуха. Внутри датчика имеется световой индикатор, который мигает и его свет ловит сенсор. Если в какой-то момент свет от индикатора не достигнет сенсора, устройство считает данный факт задымлением. По здравой логике так оно и есть, ведь не клубы же пыли от выбиваемого ковра могут так существенно снизить видимость в районе сенсора.



Датчик работает от двух элементов питания, которые также входят в комплект. Это литиевые аккумуляторные батареи Lisun форм-фактора CR2 (длина 26,7 мм, диаметр 15,1 мм) и напряжением 3V. Как утверждает в официальной инструкции, в спящем режиме одного заряда батареи хватает на 5 лет. Проверить это утверждение пока не удалось по понятным причинам. При активной работе при срабатывании до 7 раз в день заряда хватает на год. Эти данные также получены из описания, а не опытным путем. Но вообще есть ощущение, что владелец замкнутого пространства, у которого датчик задымления срабатывает по семь раз на дню в течение года, просто-таки играет с огнём.

Цена DiSense S1: от 1340 (Ситилинк) до 1534 (Яндекс.Маркет) руб.

ДАТЧИК ДВИЖЕНИЯ DISENSE M1

Беспроводной пироэлектрический инфракрасный датчик DiSense M1 предназначен для реагирования на движение источников инфракрасного излучения. Таковыми объектами в первую очередь являются теплокровные существа, длинный список которых возглавляет человек. Кошка или собака также оставляют инфракрасный след. Имейте это в виду, приобретая такой датчик. В квартире (и вообще, помещении), могут быть и другие источники, например, батарея центрального отопления или банальная лампочка. Но эти источники сами по себе неподвижны, так что на них датчик не реагирует.

Внешний вид ласкает глаз. Почти круглый корпус (50x48x48 мм) белого цвета с молочной полупрозрачной крышкой сверху, которая прикрывает теплочувствительную зону датчика. Напоминает футуристический дизайн



домов будущего, как их представляли в 70-х годах прошлого века. Что сказать? Угадали футуристы.

Датчик монтируется на стене при помощи держателя в виде как бы трехпальцевой лапы. В комплект поставки входят крепежные элементы.

Также как и предыдущий девайс, датчик DiSense M1 подключается к сети через Wi-Fi и затем отслеживается мобильным приложением DIGMA SmartLife.

Питание осуществляется от элемента Lisun CR123A Lithium — цилиндрической аккумуляторной батареи. Производитель уверяет, что



эта батарея так же обеспечивает до 5 лет работы в спящем режиме и до 1–2 лет при периодических срабатываниях (а срабатываний у датчика движений в обитаемом доме должно быть немало).

Цена: в среднем от 930 до 1200 руб. на разных площадках.

ДАТЧИК ОТКРЫТИЯ ДВЕРИ DiSENSE D1

Беспроводной датчик DiSense D1 работает на основе магниточувствительного контак-



та, реагирующего на изменение напряженности магнитного поля. Проще говоря, установленный в корпусе датчик хорошо себя чувствует только когда рядом с ним находится магнитный модуль (магнит). Поскольку датчик монтируется на двери или окне, а магнитный модуль на косяке (или наоборот), то как только дверь или окно будет открыто, расстояние между датчиком и магнитом драматичным образом увеличится, что послужит причиной выработки сигнала тревоги. Оный сигнал сразу отправится в мобильное приложение при помощи (как вы наверное уже догадались) сети Wi-Fi. Дистанция срабатывания



контакта — 3–5 мм, что примерно соответствует ширине зазора между дверным косяком и дверью. Так что достаточно чуть приоткрыть дверь или окно, чтобы образовалась небольшая щёлочка, как владелец получает на смартфон предупредительное сообщение. На основном корпусе находится светодиодный индикатор, информирующий о состоянии устройства. Включение и настройка датчика осуществляется со снятой крышкой корпуса. После настройки крышка закрывается и защелкивается кнопкой снизу.

Один элемент питания CR2-3V обеспечивает продолжительность работы в 1 год при интенсивности до 7 срабатываний в день.



Типовая семья из трёх человек в день обеспечит минимум 6 срабатываний (каждый член семьи сделает два срабатывания в день, выходя из дома и возвращаясь в него). Так что в целом приемлемый показатель срабатываний.

Для правильного монтажа у основного блока и выносного модуля имеются специальные монтажные метки. Эти метки должны находиться строго напротив друг друга на одном уровне. В остальном монтаж ничем не отличается от монтажа любого другого девайса или даже простого крючка для одежды.

В комплект поставки входит типовой монтажный набор: шурупы и двусторонняя лента 3М.



Размеры датчика: 21x71x22мм, размеры магнита: 11x40x11мм, материал корпуса: пластик.
Цена: 799–1110 руб.

УМНАЯ РОЗЕТКА DIPLUG 400

Последним номером нашей программы, но не последним по значимости, выступает умная розетка DiPlug 400. Это дуплекс. На борту имеет два стандартных EU-слота для подключения любых устройств.

В корпусе розетки имеется также ещё два USB-разъёма для зарядки устройств.

Розетка является шлюзом для подключения к умному дому любых «неумных» устройств, но не рекомендуется подключение к розетке устройств с высоким пусковым током, таких как холодильники, кондиционеры и т. п.



Белый корпус из негорючего пластика выполнен в стандартном дизайне. Габариты розетки следующие: 135x65x79 мм.

Слева и справа на корпусе находятся кнопки включения/выключения соответствующего слота. Сверху на корпусе — два индикатора, по одному на каждый сокет, показывающие состояние питания на соответствующем сокете.

Подключение к сети умной розетки DiPlug 400 осуществляется точно также через Wi-Fi. Однако в отличие от трех предыдущих устройств работать в сети с DiPlug 400 можно при помощи сервиса голосовых помощников «Маруся» и «Алиса», или «Google Home». Для



этого помимо приложения DIGMA SmartLife на свое мобильное устройство надо установить ещё соответствующее приложение («Маруся», «Яндекс» для Алисы или Google Home). Далее надо через DIGMA SmartLife настроить сопряжение с голосовым приложением. После чего можно будет включать и выключать голосом электроприборы, запитанные через розетку DiPlug 400. Через приложение можно также отслеживать нагрузку на розетку.

Технические характеристики розетки следующие. Допустимое напряжение питания:



100–230 В; максимально допустимый суммарный ток: 10А; максимальная допустимая мощность нагрузки (при напряжении 220В): 2300Вт; частота питающей сети: 50/60 Гц. Имеется функция защиты от перегрузок. Цена: в интервале от 1200 до 1500 руб.

Мы рассмотрели некоторые их устройств компании Digma, которые служат для повышения общего уровня интеллекта вашего дома. Их объединяет простота установки и подключения через Wi-Fi. По сути, с установкой и подключением любого из перечисленных устройств справится любой неподготовленный человек. Сложнее осуществить монтаж устройства на потолке/двери/ стене, чем

подключить его к сети и удаленно отслеживать. Приятно также, что приложение DIGMA SmartLife представляет из себя как бы единый хаб для всех устройств Digma и достаточно установить его всего один раз, чтобы потом буквально парой нажатий подключать всё новые устройства.

Возможность интеграции со службами звуковой подачи команд («Маруся», «Алиса») является дополнительным плюсом. Цена также более чем бюджетная у всех рассмотренных девайсов. Умные и простые — таков мог быть бы девиз этих устройств. Или, отдавая дань уважения русской классике — «на каждого мудреца довольно простоты».



НОВОЕ ЖЕЛЕЗО

САУНДБАР- ПОРТАТИВКА

CREATIVE STAGE AIR



ПРЕДСТАВЬТЕ СЕБЕ ЧЕЛОВЕКА, У КОТОРОГО НЕТ ТЕЛЕВИЗОРА. И ПРОЕКТОРА. НИЧЕГО ТАКОГО. У НЕГО И МУЗЫКАЛЬНОГО ЦЕНТРА НЕТ. У НЕГО ЕСТЬ КОМПЬЮТЕР, НА КОТОРОМ ОН ВОСПРОИЗВОДИТ ВЕСЬ МУЛЬТИМЕДИЙНЫЙ КОНТЕНТ: СМОТРИТ ФИЛЬМЫ, КЛИПЫ, СЛУШАЕТ МУЗЫКУ, ПОДКАСТЫ И АУДИОКНИГИ. НУ И В ИГРЫ, КОНЕЧНО, ИГРАЕТ.

Кроме компьютера ему ничего и не надо, потому что у него в комнате только диван, компьютерный стол с компьютером, да шкаф с одеждой, или два. Ему всякие центры да телевизоры и разместить негде, да и не надо.

Но этот воображаемый пользователь универсального ПК вовсе не ведет замкнутый ноулайферский образ жизни. Он любит пок-



таться на велосипеде, или электросамокате, по паркам и улицам. Или на пробежки бегать. Или ходить в парк позаниматься на спортплощадке. А еще наш гипотетический пользователь любит музыку, так что ему нужна портативная акустика.

А что, если объединить портативную акустику и компьютерную мультимедийную акустику в одной колонке, для дома и для улицы? Получатся экономия места и портативный саундбар Creative Stage Air. Самый маленький и легкий саундбар в линейке Creative Stage, а возможно, и в мире. Длина этого саундбара составляет 41 см.

Модель, кстати, пользуется большой популярностью — разных отзывов и вопросов по ней в интернете много. Как видно, в ре-



альной жизни активных монокомпьютерщиков много.

Что представляет собой Creative Stage Air?

Активную колонку с двумя стереодинамиками в одном корпусе. Динамики небольшие, согласно спецификациям, их диаметр равен 2,25". Компенсируется малый размер длинными ходами. В результате, драйверы отыгрывают вниз до 80 Гц, что для таких размеров солидно.

Помогает динамикам в воспроизведении баса пассивный излучатель, расположенный также на передней панели, между активными драйверами. С высокими частотами так же эффективно динамикам справиться не удастся, играет колонка примерно до 12 кГц, заявленные в спецификациях 20 кГц относятся, видимо, к параметрам микросхемы усилителя мощности.



На правом торце Creative Stage Air располагается панель управления саундбаром. Кнопки основательно прорезинены, как у большинства портативно-всепогодных уличных АС. Символы на кнопках объемные, но наощуп различаются не слишком хорошо, приходится подсматривать. Хорошо, что корпус небольшой, и немного повернуть саундбар не проблема.

Решетка на передней панели, защищающая динамики от нежелательного физического воздействия, скругленная. Этот прием типичен для многих настольных систем — из передней панели скошены или скруглены, чтобы не образовывалась стоячая волна между ди-

намиков или столом. А вот выраженные ножки под нижней панелью — фишка портативная. Благодаря этим ножкам Creative Stage Air можно ставить на мокрый стол, пенек, и даже мокрую примятую траву.

На задней панели располагаются входы — USB A, micro USB и mini jack для подключения источника звука по аналогу. Порт USB-A предназначен для подключения накопителей, с которых Creative Stage Air может воспроизводить файлы формата mp3, для чего накопитель должен быть отформатирован в файловой системе FAT32. Разъем micro USB предназначен для зарядки встроенного аккумулятора на 2200 мАч (в комплекте идет кабель для зарядки от USB-порта ПК, или зарядника 5В 1А). Полного заряда аккумулятора хватает примерно на 6 часов воспроизведения на 80% громкости по Bluetooth; при подключении по аналогу

Порты на задней панели ничем не защищены, и потому не удивительно, что защиты от воды у колонки не предусмотрено. Почему



разработчики не разорились на дешевую резиновую заглушку? Возможно, диффузоры динамиков все равно боятся воды, так что в этом не было смысла. Или клей, который крепит диффузор к подвесу. Или сами подвесы. Так или иначе, в дождь Creative Stage Air лучше с открытого воздуха убирать.

Если аналоговый вход служит для подключения к аудиокарте ПК, основным интерфейсом для мобильного подключения, разумеется, является Bluetooth. Версия интерфейса — 4.2, поддержки Hi-Res не предвидится, но для такой системы она была бы излишней. Великой детализации от широкополосников ждать не стоит, как и «воздуха». Но в осталь-

ном звук хорош: энергичный бас, достаточно низкий для системы такого типа, качественные средние и высокие частоты, сбалансированный звук.

Звучит не особо впечатляюще? Давайте обратим внимание, что Creative Stage Air стоит менее \$50. За такие деньги и хорошие наушники с аналоговым подключением найти не просто. Даже в нулевые годы, когда была мода на хай-файные околокомпьютерные системы, найти подобную систему было непросто. А здесь еще и бонус — возможность использовать саундбар как портативную АС. Учитывая, что система ориентирована на совсем небогатых пользователей, это годный бонус.



НОВОЕ ЖЕЛЕЗО



**МОДЕРНИЗИРОВАННАЯ
КЛАССИКА**

**120-ММ ВЕНТИЛЯТОР
XPG VENTO PRO 120 PWM**

БРЕНД XPG ХОРОШО ИЗВЕСТНЫ НАШИМ ЧИТАТЕЛЯМ И МНОГИМ ДРУГИМ ГЕЙМЕРАМ СВОИМИ НАКОПИТЕЛЯМИ ДАННЫХ И ОЗУ, ОДНАКО ПОД ЭТОЙ МАРКОЙ ВЫПУСКАЮТСЯ И ДРУГИЕ КОМПОНЕНТЫ ДЛЯ ПК, В ТОМ ЧИСЛЕ «ТЯЖЕЛОЕ ЖЕЛЕЗО». СЕГОДНЯ МЫ РАССКАЖЕМ ВАМ ОБ УДАЧНЫХ ВЫСОКОПРОИЗВОДИТЕЛЬНЫХ «ВЕРТУШКАХ» XPG VENTO PRO 120 PWM.

Vento Pro 120 PWM поставляются в ярко-красной коробке. Спереди — изображение устройства и пиктограммами с ключевыми особенностями: двойной шариковый подшипник, высокая эффективность, высокое давление воздушного потока, долгий жизненный срок. По заяв-



лению производителя, жизненный срок вентилятора составляет 250 000 часов при температуре 25 градусов или 60 000 часов при температуре 60 градусов. В связи с последним, XPG предоставляет на свои вертушки гарантию на 5 лет.

Внутри упаковки находятся: вентилятор, кабель-удлиннитель для подключения к разъему питания, а также четыре винта для крепления к корпусу.

Форм-фактор у XPG Vento Pro 120 PWM классический. Рама представляет собой квадрат

со стороны, как следует из названия, 120 мм, диаметр крыльчатки — 111 мм. Девять лопастей с закругленным профилем и толщиной крыльчатки 1 мм создают воздушный поток в объеме 127 кубометров в час.

Вентилятор XPG Vento Pro 120 PWM выглядит как Gentle Typhoon, разработанный более 10 лет назад. Эта модель уже снята с производства, но при этом люди ее до сих пор помнят и как один надежный и тихий вентилятор. Отличается XPG Vento Pro 120 PWM от Gentle Typhoon технологическими улучшениями.

Среди нововведений выделяется японский двойной шариковый подшипник, позволяющий лучше справляться с высокими нагрузками и температурами.

Подключение «вертушек» осуществляется посредством 4-пин провода длиной 12 см. Удобно, что провод двухсоставной, сначала идет коннектор типа «папа», а далее соединитель типа «мама». Второй используется для последовательного подключения нескольких вентиляторов.



Скорость вращения крыльчатки XPG Vento Pro 120 PWM регулируется посредством ШИМ и находится в диапазоне от 900 до 2150 оборотов в минуту. Если управлять скоростью вертушки посредством напряжения, ее рабочий диапазон увеличивается до 450–2150 оборотов в минуту.

Теста эффективности XPG Vento Pro 120 PWM я проводил на открытом стенде. В качестве грелки выступил процессор Intel Core i5-10600K, разогнанный до 5 ГГц, с системой жидкостного охлаждения MSI MPG CoreLiquid

K360. Температура воздуха в помещении составляла 25 градусов.

На минимальной скорости XPG охлаждает разогретый процессор до 93 градусов. Это, конечно, много, но все еще в теоретически допустимых пределах — Intel указывает для этого камня максимальную рабочую температуру в 100 градусов. На максимальных оборотах вертушки процессор разогревался до 76 градусов — вообще превосходный результат.

В сравнении со штатными вертушками MSI MPG CoreLiquid K360, XPG Vento Pro 120 PWM показали себя с лучшей стороны. Они позволяли скинуть 2–4 градуса при том, что работали тише.

XPG Vento Pro 120 PWM остаются бесшумными до 1250 об./мин., еле различимы до 1600 об./мин., а дискомфортным шум от них становится после превышения 1800 об./мин. Это справедливо для открытого стенда, расположенного рядом с пользователем, буквально под рукой. В закрытом системном



блоке, размещенном под столом, шум от XPG Vento Pro 120 PWM будет еще менее заметен.

ВЫВОДЫ

Вентиляторы XPG Vento Pro 120 PWM отлично себя показали в ходе тестирования, они тихие и эффективные, отлично подходит для использования на радиаторах систем жидкостного охлаждения, подойдут они и для корпусов средних домашних ПК. А вот

для применения в высокопроизводительных ПК кучей сильно греющихся комплектующих внутри XPG Vento Pro 120 PWM подходят не так хорошо, по крайней мере на малых оборотах в малошумящем варианте.

Из недочетов. Хотелось бы также видеть XPG Vento Pro 120 PWM в белом цвете и с подсветкой: для фанатов светящихся ПК цвет может стать ключевым фактором при выборе кулеров. А ну и ценник чуть высокий — две тысячи рублей за штуку, немного кусается. Во всем остальном, отлично.



НОВОЕ ЖЕЛЕЗО

СМАРТФОН

ТЕСНО РОНА НЕО 2



В КОНЦЕ ЛЕТА — НАЧАЛЕ ОСЕНИ КОМПАНИЯ ТЕСНО АНОНСИРОВАЛА НЕСКОЛЬКО НОВЫХ СМАРТФОНОВ. СРЕДИ НОВИНОК— НЕСКОЛЬКО НОВЫХ МОДЕЛЕЙ ЛИНЕЙКИ ROVA, СМАРТФОНОВ С ЕМКИМ АККУМУЛЯТОРОМ. ОДНА ИЗ ЭТИХ МОДЕЛЕЙ ОКАЗАЛАСЬ У НАС НА ТЕСТИРОВАНИИ, ЭТО — ТЕСНО ROVA NEO 2.

Что в этом аппарате нравится сразу, так это сочетание емкости батареи и толщины корпуса. Тесно Rova Neo 2 с батареей на 7000 мАч похож не на кирпич, а на самый обыкновенный смартфон, благодаря толщине 9,6 мм и скругленным краям.

Заряжается смартфон быстро, за 2,5 часа, а съедает заряд долго. Если использовать его без надрыва, для звонков и мессендже-



ров, периодически выходя в интернет (свериться с картой или сделать поисковый запрос, прочитать в сети новости), посматривая видео в дороге, но не проводя в смартфоне весь день, заряда хватает... на рабочую неделю. За сутки аппарат теряет около 15% заряда. Если смартфон работает все время, весь день крутит фоном разное аудио и видео, аккумулятора хватает на два дня. Я, честно го-

воря, глазам не поверил. Автономность почти как у кнопочного телефона.

Задняя панель Tesco Pova Neo 2 сделана под металл, линии необычные, в меру строгие, в меру энергичные. Блок камер с парой крупных объективов и светодиодной вспышкой слегка вынесен над задней панелью на площадке в форме многоугольника с одним скругленным углом. Выглядит красиво и необычно. В комплекте имеется прозрачный резиновый чехол, который сильно увеличивает живучесть аппарата, но делает его крупнее и сводит на нет все дизайнерские изыски.

Кнопки аппарата традиционно расположены на правом торце. На кнопке включения нахо-



дится датчик отпечатка пальца — отрадно, что эта фишка реализована в недорогом аппарате. Качельку разделили на две отдельных кнопки, что лично мне не нравится: уверенно регулировать громкость вслепую у меня на Tesco Pova Neo 2 не получается. Плюс и минус путаются, да и от «выключателя» они не сильно отличаются. Зря производители смартфонов ввели эту сомнительную моду.

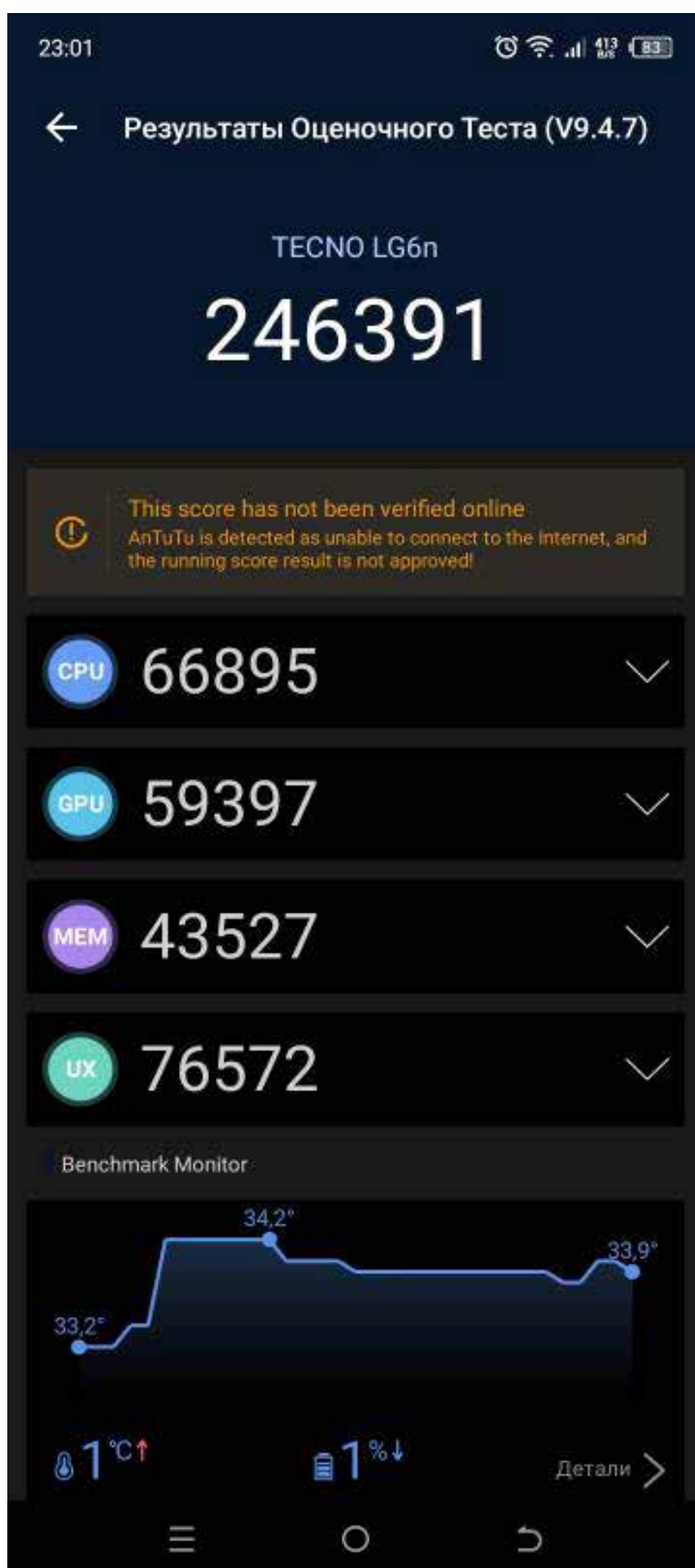
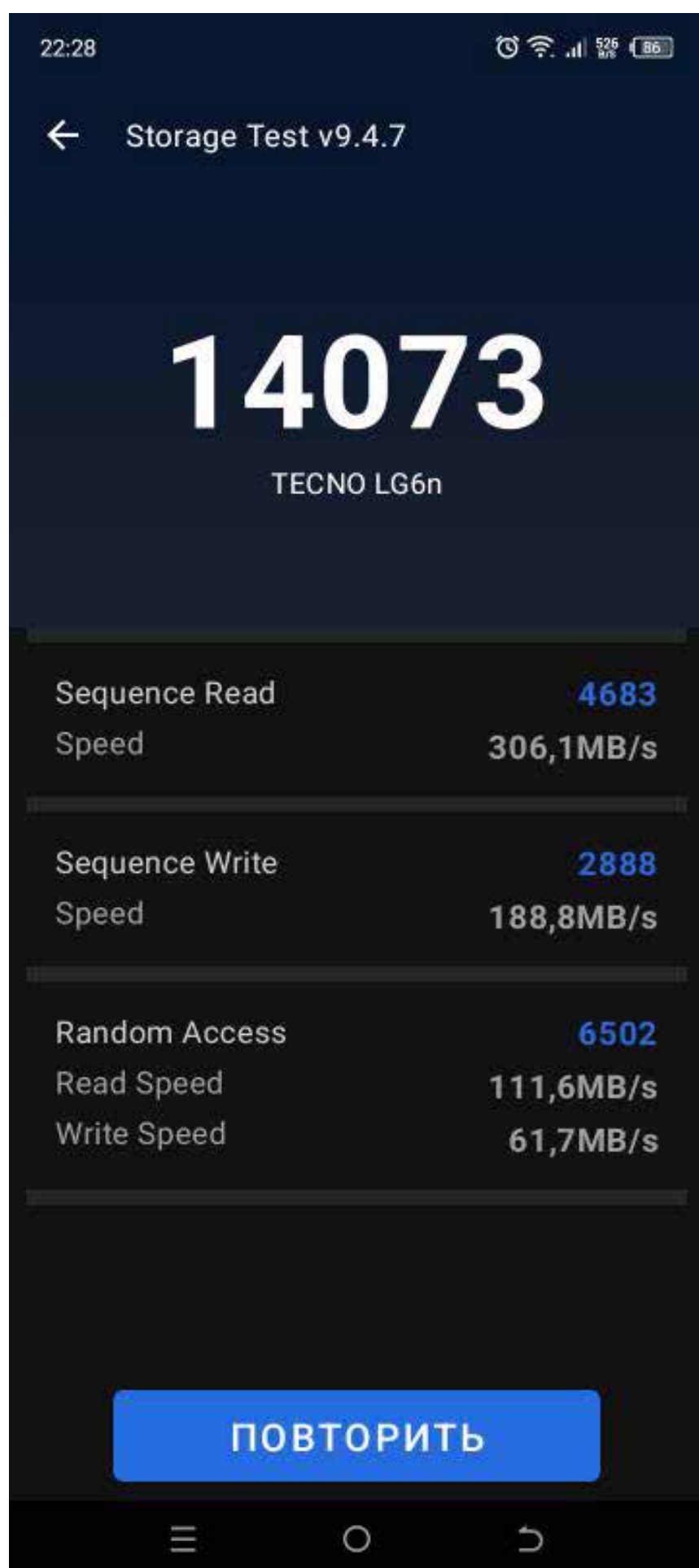
Карточный лоток находится на левом торце корпуса, большой, с тремя отсеками, можно поставить две симки и еще карточку памяти. На нижнем торце — разъем USB-C для зарядки и подключения к внешним устройствам и ПК, разъем для аналогового подключения наушников и решетка динамика, одна. Динамик не особо громкий, привыкли включать аудиокнигу, когда моете посуду или принимаете душ — используйте блютузную колонку.

Экран смартфона построен на базе матрицы IPS, с разрешением HD+ (1640x720 точек). Это разрешение — один из секретов долгой

работы смартфона. Качество IPS-матрицы очень приличное, это не бледноватый экран из бюджетного смартфона. Контрастность изображения составляет 1300:1, яркость подсветки — 400 кд/м², цветовой охват 99% sRGB. Качество картинки — на уровне телевизора средней ценовой категории, то есть, подходит для любого мультимедийного контента. Кроме того, частота обновления экрана составляет 90 Гц. Для дополнительной экономии ресурса батареи экран можно переключить в 60-герцовый режим, но особой необходимости в этом нет — смартфон и так работает очень долго.

Матрица IPS в основе экрана, помимо прочего, щадящий вариант для зрения. Очень актуально для людей, подолгу смотрящих в смартфон, особенно в возрасте. В Tesno Nova Neo 2 к тому же есть специальный режим, щадящий зрение. Повторюсь, для людей в возрасте это важный момент.

В основе аппаратной конфигурации Tesno Nova Neo 2 находится чип MediaTek G85. Чип



не новый, ценник на него невысок, благодаря чему производителям удалось сэкономить при производстве и снизить цену смартфона. Вместе с тем, G85 — SoC хороший, шустрый, с графикой в разрешении HD+ справляется шутя, в том числе в играх, без всякого нагрева. Добавим сюда целых 6 Гбайт опера-

тивной памяти с возможностью использовать 5 Гбайт накопителя для виртуальной памяти, и получаем аппарат, который натурально «летает», при относительно недорогих комплектующих за счет хорошо сбалансированной конфигурации.

Я не люблю держать открытыми лишние приложения, но в процессе тестирования несколько раз с удивлением обнаруживал, что у меня запущено штук 15 вкладок, и это никак не было заметно по работе смартфона.

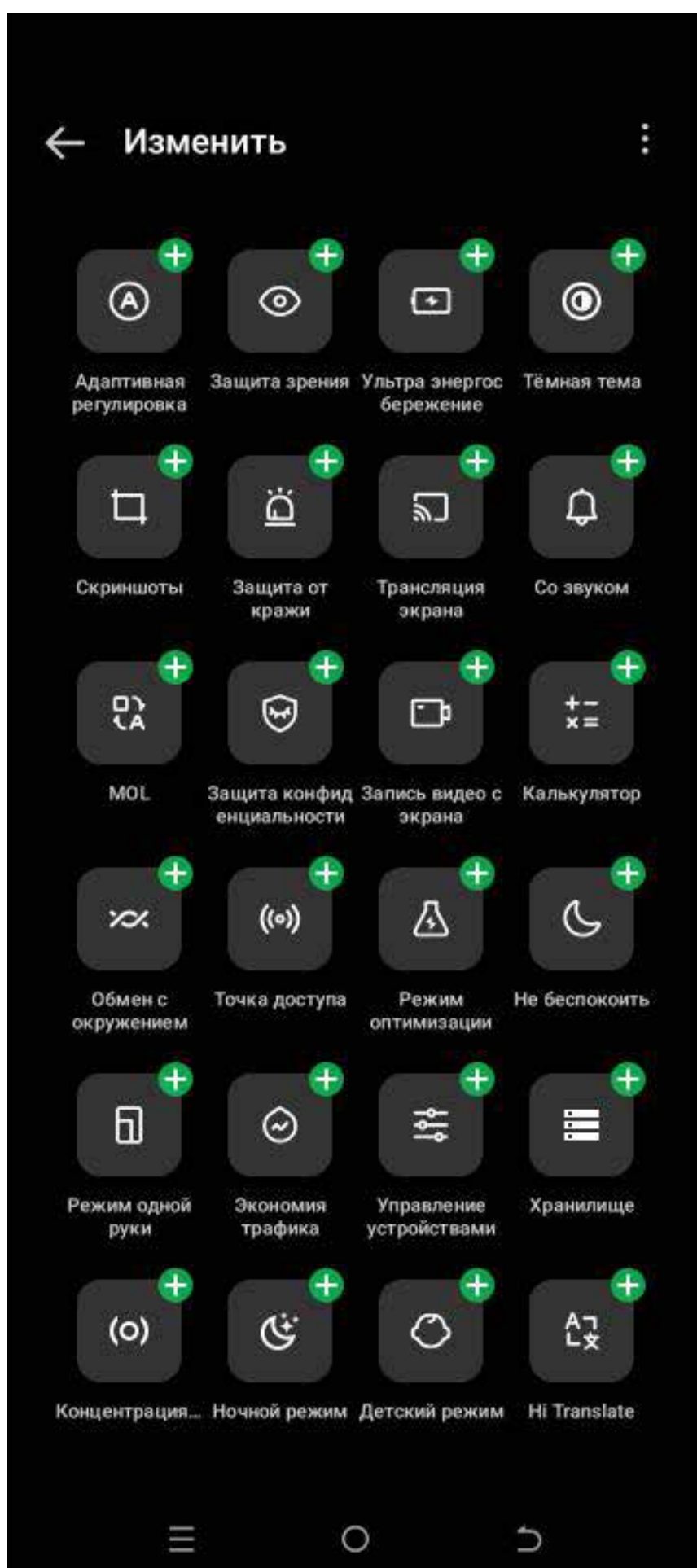
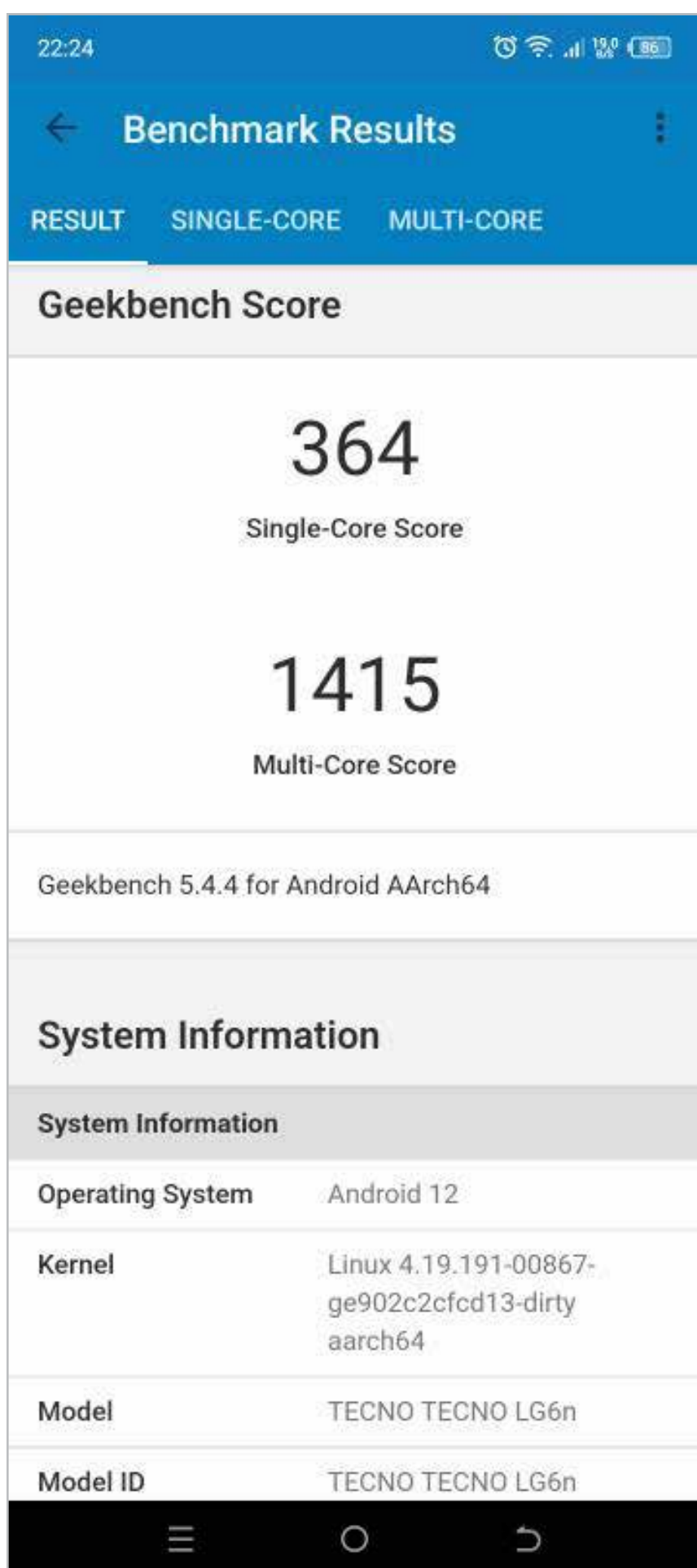
Хотя, все же, не все идеально: такскрин периодически подтупливает, особенно по краям, что на фоне шустрой работы аппаратной платформы иногда раздражает.

Сетевые интерфейсы представлены Wi-Fi 5, Bluetooth и NFC. Все они работают хорошо, но Wi-Fi и NFC — с небольшими оговорками. Wi-Fi 5 показывает стабильные 340 МБ/с, расстояние до точки доступа 5 м, между смартфоном и роутером — 1 капитальная стенка панельного дома. На эту максимальную скорость передачи данных Tesno Pova Neo 2 вы-

ходит около 10 секунд. Скорость держится стабильно, пинг до Speedtest вообще не колыхается, держится на отметке 7 мс как приклеенный. Оговорка в данном случае заключается в том, что при долгом простое смартфон почему-то перестает видеть доступ в интернет через Wi-Fi соединение, и переходит на мобильный интернет. Приходится модуль Wi-Fi перезапускать.

Модуль NFC работает на 4 с плюсом. В автобусах Мосгортранса на некоторых терминалах он срабатывает с 2–5 попытки. Да, терминалы убогие, бывает, кошмарят даже дорогие смартфоны с NFC, но все же некоторые бюджетные аппараты работают с ними безупречно. Например, Тесло Рова 3, чтобы далеко за примером не ходить. В остальных вариантах применения — на терминалах автооплаты, кассовых аппаратов, в метро, на вокзале, на фудкортах — оплата по NFC проходила без проблем с первого раза.

Программная оболочка Hi OS в смартфоне Тесло Рова Neo 2 мало чем отличается от про-



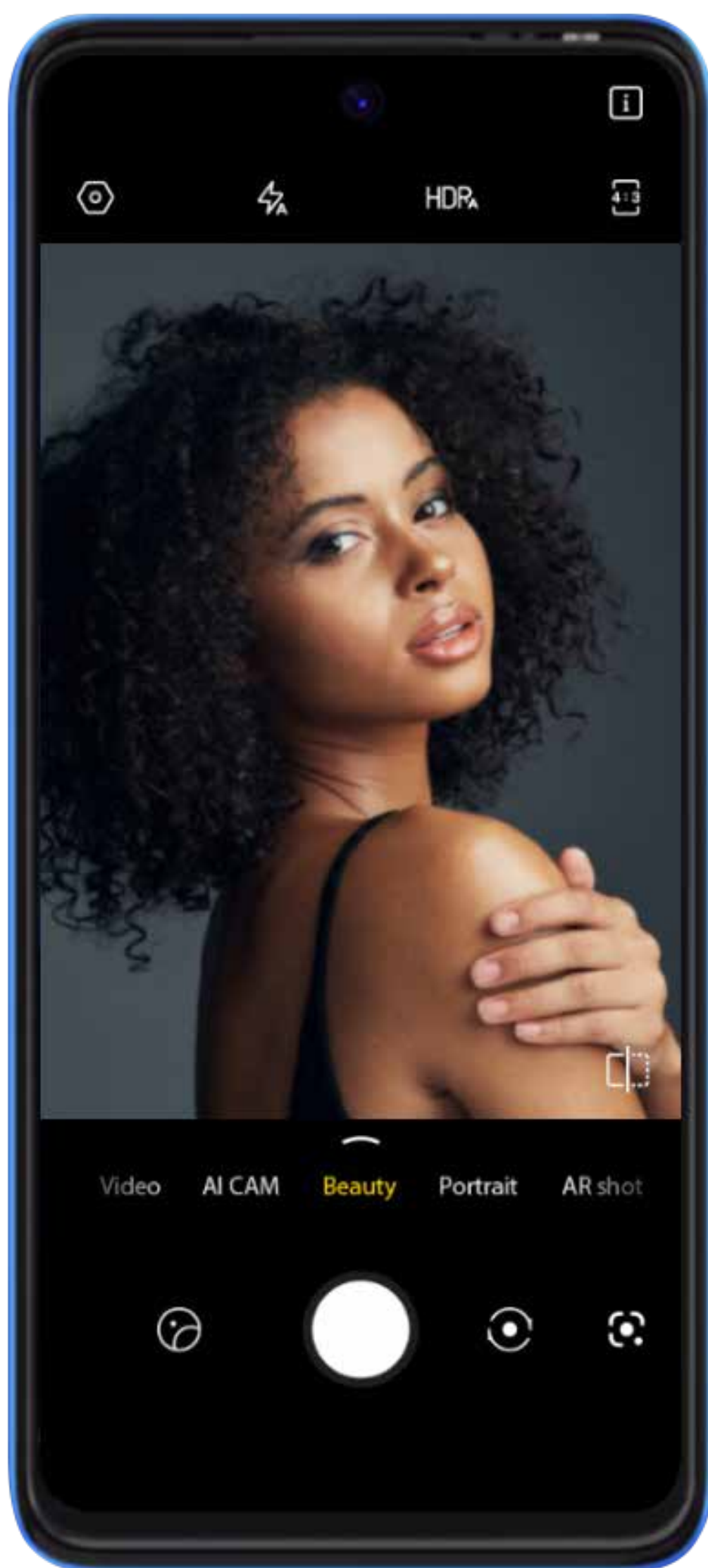
чих смартфонов Тесно. Предустановленных программ много, все при желании можно удалить. Есть магазины ПО, где практически ничего нет. Но, при этом Hi OS не заспамливает пользователя и не перегружает начинку аппарата, в отличие, например, от принопамятного Хиаоми, который настолько до-

стал меня спамом в уведомлениях и сообщениях и прочим мусором, что пришлось его продать.

Кое-чем ПО Тесло Рова Neo 2 от прочих смартфонов Тесло отличается. Я с удивлением обнаружил, что среди знаков под правой шторкой нет пиктограмм фонарика и Bluetooth! На самом деле, они есть, но чтобы их увидеть, надо повернуть смартфон горизонтально. Слишком много значков напишали, даже такие, как калькулятор, режим защиты от кражи, mute (проще убрать звук кнопкой «-»), скриншот («-» + «power» быстрее и проще), запись видео с экрана...

Настроить это изобилие под свои предпочтения, к счастью, просто, через соответствующую опцию на том же экране. Можно выбрать/убрать иконки из числа доступных для отображения в шторке, всего их 30 штук.

Про камеру смартфона Тесло Рова Neo 2 я чуть было не забыл написать. Потому, что ничего примечательного. У Тесло есть аппараты с хорошими камерами, и не только в ли-



нейке Самон, но и среди смартфонов Pova, однако здесь разработчики явно пустили камеру под экономию. Селфи-камера хорошая, для видеосвязи подходит отлично, в том числе при плохом освещении. Фронтальная —

простенькая, на 16 МП, с сопровождающим ее датчиком глубины. Ни о каком использовании 4-х пикселей в качестве одного речи не идет. Есть режим ночной съемки (SuperNight) и ручные настройки, можно добиться хорошего качества съемки, но выше аппаратной базы не прыгнешь.

ИТОГИ

Подведу итоги одним предложением. Тесла Pova Neo 2 — практичный, очень шустрый и очень долгоиграющий, смартфон для тех, кому не нужна мощная камера. Безусловно, это выделяющаяся на рынке модель для людей, которым нужна сильная и выносливая «рабочая лошадка» за малую сумму. В максимальной конфигурации 6/128, как у нас, смартфон стоит 11 900 рублей, в экономичной 4/64 — 9900 рублей.



ПРОЕКТ UPGRADE DIGITAL

БОЛЬШЕ ЧЕМ ЖУРНАЛ,
БОЛЬШЕ ЧЕМ ПОРТАЛ

Руководитель:

Павел Виноградов, p@upweek.ru

Главный редактор:

Александр Батолло, b@upweek.ru

Новости и пресс-релизы необходимо отправлять на news@upweek.ru (новости отправленные на другие адреса публиковаться не будут).

Редакционный e-mail для всех вопросов:

up@upweek.ru

Редакционный телефон для всех вопросов:

+7 925-377-50-33

Журнал предназначен для читателей старше 18 лет.

Редакция группы проектов UPGRADE не всегда разделяет мнение авторов и пользователей наших ресурсов и приложений.

Использование материалов журнала (текстов, иллюстраций любых иных данных) допускается только при наличии прямой ссылки на наш сайт upweek.ru — на саму статью или на страницу, где размещен данный номер журнала.

upweek.ru

